

N°7
Juin 2026

COULOMMIERS PAYS DE BRIE MAGAZINE

Le magazine
de Coulommiers
Pays de Brie
Agglomération



**DÉCOUVREZ
VOTRE AGGLOMÉRATION
SES PROJETS ET SES SERVICES**

L'agglomération poursuit son engagement auprès des habitants avec de nombreux services du quotidien et des projets qui se concrétisent : le centre aquatique à Crécy-la-Chapelle, la halle des sports à Coulommiers, le city stade à Tigeaux, l'extension du gymnase des Picherettes à La Ferté-sous-Jouarre, la construction d'une maison de santé universitaire à Coulommiers ou encore l'aire multimodale à Sammeron.

ÉDITO



Le nouveau conseil d'agglomération a été installé le 15 avril dernier, suite aux élections municipales et communautaires. Je tiens à remercier les élus des 54 communes de notre intercommunalité pour la confiance qu'ils m'ont accordée pour ce nouveau mandat qui débute.

Ensemble, nous continuerons le travail engagé, en concrétisant les projets lancés : le centre aquatique à Crécy-la-Chapelle, la halle des sports à Coulommiers, le city-stade à Tigeaux, l'extension du gymnase des Picherettes à La Ferté-sous-Jouarre, l'aménagement d'un parc d'activités économiques à Mouroux, la construction d'une maison de santé universitaire, l'aménagement de la Maison des Arts et du Brie, l'aire multimodale à Sammeron ou encore les projets d'accueil de loisirs à Pommeuse et de cinéma à La Ferté-sous-Jouarre.

Durant ce mandat, la prévention des inondations et la modernisation de nos infrastructures d'eau potable et d'assainissement resteront des enjeux majeurs pour notre agglomération. Nous aurons également à définir collectivement notre Plan Local d'Urbanisme Intercommunal. Ces défis sont autant d'opportunités pour améliorer la qualité de vie de notre territoire. Nous devons y répondre ensemble, comme nous avons su le faire jusqu'ici.

Vous pouvez compter sur moi.

Ugo PEZZETTA
Président

SOMMAIRE

P. 4/5/6/7

DOSSIER : COMPRENDRE VOTRE AGGLO

P. 8/9 VOS SERVICES AU QUOTIDIEN

P. 10 BUDGET

P. 11 CARTE DES PROJETS

P. 12/13 LES GRANDS PROJETS

P. 14/15

L'AGGLO PRÈS DE CHEZ VOUS
PAYS CRÉÇOIS

P. 16/17

L'AGGLO PRÈS DE CHEZ VOUS
PAYS FERTOIS

P. 18/19

L'AGGLO PRÈS DE CHEZ VOUS
PAYS DE COULOMMIERS

P. 20/21 DÉVELOPPEMENT ÉCONOMIQUE

P. 22/23 PETITE ENFANCE

P. 24 PRÉVENTION DES INONDATIONS

P. 25 URBANISME/HABITAT

P. 26/27 TOURISME/AGENDA

COULOMMIERS PAYS DE BRIE
MAGAZINE - N°7 Juin 2026

Directeur de la publication
Ugo Pezzetta

Réalisation
Service communication

Crédits photos
CACPB - CPB Tourisme
Adobe Stock

Impression
Imprimerie Beaudoin - 01 64 03 08 79

Coulommiers Pays de Brie Agglomération
13 rue du Général de Gaulle - 77120 Coulommiers
Tél. : 01 64 75 38 90 - www.coulommierspaysdebrie.fr
www.facebook.com/cpb.agglo



COMPRENDRE VOTRE AGGLO

Ouvrir son robinet, emmener son bébé à la crèche, aller voir un film au cinéma, piquer une tête à la piscine, déposer un permis de construire, créer ou développer son entreprise ... derrière tous ces gestes du quotidien, et ces projets de vie, il y a l'agglo !

Qui la dirige ? Quel est son périmètre ? En quoi consistent ses missions ? En 5 questions, zoom sur les missions de votre intercommunalité.

PRÉSIDENT



Ugo PEZZETTA

Président

Maire de La-Ferté-sous-Jouarre

VICE-PRÉSIDENTS



Franck RIESTER

1^{er} vice-président

Développement économique
Maire de Coulommiers



Franz MOLET

3^{ème} vice-président

Eau, assainissement, eaux pluviales et commande publique
Maire de Voulangis



Philippe FOURMY REUX

5^{ème} vice-président

Finances et politiques contractuelles
Maire de Signy-Signets



Jean Jacques PREVOST

7^{ème} vice-président

Mobilités et transports
Maire de Coutevroult



Christine AUTENZIO

9^{ème} vice-présidente

Politique de santé d'intérêt communautaire
Maire de Crécy-la-Chapelle



Sophie DELOISY

11^{ème} vice-présidente

Emploi et insertion
Adjointe au Maire de Coulommiers



Laurence MIFFRE-PERETTI

13^{ème} vice-présidente

Politique culturelle d'intérêt communautaire
Maire de Saint-Jean-les-deux-Jumeaux



Sophie CHEVRINAIS-GABRIELE

2^{ème} vice-présidente

Enfance et Petite Enfance
Maire de Touquin



Caroline AULIAC

4^{ème} vice-présidente

Aménagement du territoire
Maire de Villiers-sur-Morin



Eric GOBARD

6^{ème} vice-président

Tourisme
Maire d'Aulnoy



Cédric THOMAS

8^{ème} vice-président

Équipements culturels et sportifs
Maire de Maisoncelles-en-Brie



Emmanuel VIVET

10^{ème} vice-président

France services et aménagement numérique
Maire de Nanteuil-sur-Marne



Sébastien HOUDAYER

12^{ème} vice-président

Sécurité, Contrat Intercommunal de Sécurité et de Prévention de la Délinquance (CISPD) et Gens du voyage (GDV) - Maire de Saint-Augustin



Fabrice MARCILLY

14^{ème} vice-président

Gestion des Milieux Aquatique et Prévention des Inondations (GEMAPI)
Maire de Condé-Sainte-Libiaire

QUI SONT VOS ÉLUS ?

Les politiques publiques sont décidées par le conseil communautaire composé d'élus de chacune des 54 communes : les conseillers communautaires.



LE CONSEIL COMMUNAUTAIRE

Amillis

Mme Pascale TASD'HOMME
M. Pascal OLIVIER*

Aulnoy

M. Eric GOBARD
Mme Magalie POIRSON*

Bassevelles

M. Jean-Marie VAN LANDEGHEM
Mme Pascale VIVIER*

Beautheil-Saints

M. Christophe SZIKORA
Mme Alicia SENAN*

Boissy-le-Châtel

M. Jean-Michel WETZEL
Mme Geneviève FRANÇOIS

Bouleurs

Mme Monique BOURDIER
M. Jean-François GUERIN*

Bussières

M. Dominique MACHURÉ
Mme Nathalie CHAVES*

Chailly-en-Brie

M. Sébastien CORBISIER
Mme Nathalie MORAIS CARONES*

Chamigny

M. Xavier NICOLAS
Mme Marion ZUBER*

Changis-sur-Marne

M. Jean-François BERGAMINI
Mme Sylvie MARTIN*

Chauffry

M. Alexis CHARLOTEAUX
Mme Maryvonne SOUILLET*

Chevru

M. Michaël GEHANNIN
Mme Cécile BONDATY*

Citry

Mme Laurette DECAMPENAIRE
Mme Julie POIREE*

Condé-Sainte-Libiaire

M. Fabrice MARCILLY
Mme Nicole ARETZ*

Couilly-Pont-aux-Dames

Mme Laure GUÉRIN TAQUET
M. Alexandre DAUVERGNE*

Coulommès

Mme Françoise BERNARD
M. Jean-Marie DELINOTTE*

Coulommiers

M. Franck RIESTER
Mme Sophie DELOISY
M. Matthieu BRUN
Mme Sarah ESMIEU
M. Eric DAMET
Mme Gaby SAVANNE
M. Thomas LOZANO
Mme Michèle KIT
M. Daniel BOULVRAIS
Mme Nathalie SALAÛN
M. François LENORMAND
M. Franck FROTTIER

Coutevroult

M. Jean-Jacques PREVOST
Mme Laurence SCHNEIDER*

Crécy-La-Chapelle

Mme Christine AUTENZIO
M. Fabrice LABORDE
M. Maxime LIEVIN
Mme Michèle HABY

Dagny

M. Jean-Raymond PATIN
M. Jos PERRIN*

Dammartin-sur-Tigeaux

Mme Angélique MERCIER
M. Didier ROUX*

Faremoutiers

M. Nicolas CAUX
Mme Marion REY

Giremoutiers

M. Yves BRODARD
M. Éric CHERIER*

Guérard

M. François MESSINA
Mme Leslie PINOT

Hautefeuille

M. Joël CHAUVIN
Mme Sophie BONNEAU*

Jouarre

M. Gabriel DAGORN
Mme Magali WEBER
M. Fabien VALLÉE

La Celle-Sur-Morin

Mme Jacqueline SCHAUFLEUR
M. Dominique BOUCHASSON*

La Ferté-sous-Jouarre

M. Ugo PEZZETTA
Mme Flore DE LADOUCKETTE
M. Daniel DURAND
Mme Stephanie BIAIS
M. Jean-Luc MUSART
Mme Sonia PEZZETTA
M. Cédric ROUSSEAU
Mme Isabelle GOHIN

La Haute Maison

Mme Albane ANCELIN
M. Thierry POULINET*

Luzancy

M. Joelle CANINI
M. Nicolas DERRIEN*

Maisoncelles-en-Brie

M. Cédric THOMAS
M. Éric SURMONT*

Marolles-en-Brie

Mme Christine GUILLETTE
Mme Brigitte RIVAL*

Mauperthuis

M. Dominique CARLIER
M. Frédéric OBRINGER*

Mery-sur-Marne

M. Sami SEDDIK
M. Bruno CLEMENT*

Mouroux

M. Jean-Louis BOGARD
Mme Leslie KURAS
M. Serge DUTILLET
M. Philippe DEBRUYNE

Nanteuil-sur-Marne

M. Emmanuel VIVET
M. Julien THOBOIS*

Pézarches

Mme Aurélie RACINET
Mme Sylvie SURAT*

Pierre-Levée

M. Philippe DESWARTE
Mme Laure MACARTY*

Pommeuse

M. Victor IGNASIAK
Mme Jacqueline DUCEILLIER

Reuil-en-Brie

M. Dominique RENARD
Mme Valérie BERNICCHIA*

Sâacy-sur-Marne

M. Florian CABARIBERE
Mme Ludivine LECLERC*

Saint-Augustin

M. Sébastien HOUDAYER
M. David HOGUET*

Sainte-Aulde

Mme Marie-Noëlle STANISLAS
M. David GADEAUD*

St-Jean-les-Deux-Jumeaux

Mme Laurence MIFFRE-PERRETTI
M. Maxime DOLIC*

Sammeron

M. Christian DUPONT
Mme Martine JUPY*

Sancy-Les-Meaux

M. Vincent DUPORT
M. Philippe DUMONT*

Sept-Sorts

M. Jean-Michèle HOUDRY
Mme Céline MICONI*

Signy-Signets

M. Philippe FOURMY REUX
M. Marc LE GUIDEVAIS*

Tigeaux

M. Francis POISSON
M. Joël TOURTE*

Touquin

Mme Sophie CHEVRINAIS-GABRIELE
M. Jean-Pierre DELAHAYE*

Ussy-sur-Marne

Mme Sylvie LUCAS
Mme Claire-Marie OFFROY*

Vaucourtois

Mme Maryse MICHON
M. François CHILARD*

Villiers-sur-Morin

Mme Caroline AULIAC
M. Bernard RENAULT*

Voulangis

M. Franz MOLET
Mme Marysa PLANÇON*

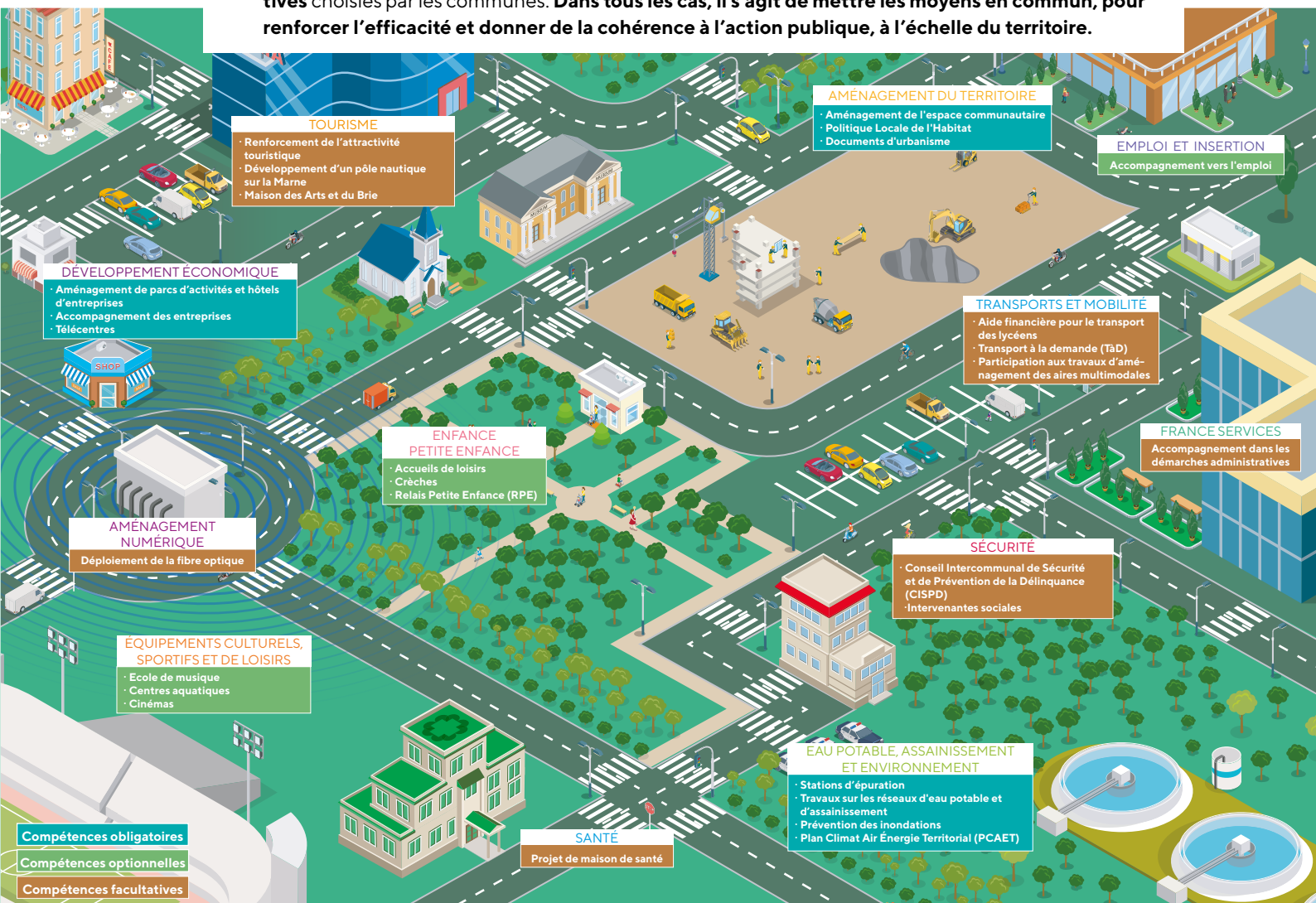
— * élus suppléants

QUI CHOISIT CES CONSEILLERS ?

C'est vous ! Les élus de l'agglomération sont choisis au suffrage universel direct, en même temps que ceux de votre commune, puisque chaque conseiller communal est d'abord... un conseiller municipal (élu lors des élections municipales des 15 et 22 mars derniers). Ce conseil communautaire élit un(e) Président(e), ainsi que des Vice-présidents et/ou des conseillers délégués ; ensemble, ils composent le bureau communautaire qui est l'exécutif de l'agglomération. Chacune des communes est représentée proportionnellement à sa population.

QUELLES SONT LES MISSIONS DE L'AGGLO ?

La communauté d'agglomération exerce **3 types de compétences** : un socle de **compétences obligatoires** imposées par la loi, auxquelles s'ajoutent des **compétences optionnelles et facultatives** choisies par les communes. **Dans tous les cas, il s'agit de mettre les moyens en commun, pour renforcer l'efficacité et donner de la cohérence à l'action publique, à l'échelle du territoire.**



L'agglomération exerce ses compétences de deux façons

En direct par ses propres services

Quelques exemples :

- Petite enfance : gestion directe des crèches intercommunales et du Relais Petite Enfance (RPE)
- Économie : gestion des parcs d'activités, hôtels d'entreprises, télécentres
- Urbanisme : élaboration du PLUi
- Eau et assainissement : sécurisation de la production d'eau potable, mise en service de stations d'épuration
- Équipements sportifs et culturels : construction d'un centre aquatique à Crécy-la-Chapelle et d'une halle des sports à Coulommiers.

Par représentation-substitution

Au sein de syndicats dont le périmètre dépasse celui de la communauté d'agglomération.

Quelques exemples :

- Collecte et traitement des déchets ménagers par Covaltri et le Smitom Nord 77
- Déploiement de la fibre optique par Seine-et-Marne Numérique
- Gestion des cours d'eau et prévention des inondations par le SMAGE, le SYAGE et le Syndicat Mixte du Bassin Aval du Petit Morin
- Organisation des transports par Île-de-France Mobilités.



Retrouvez la liste complète des compétences définies dans les statuts de l'agglomération sur le site : www.coulommierspaysdebrie.fr ou en flashant ce QR Code.

VOS SERVICES AU QUOTIDIEN

L'agglomération Coulommiers Pays de Brie est à vos côtés au quotidien. Retrouvez ici les services et les aides utiles qu'elle propose à ses habitants.

SERVICES PUBLICS

FRANCE SERVICES

Accompagnement dans vos démarches administratives et le numérique au quotidien :

Caisse d'allocations familiales, Caisse d'assurance maladie, Caisse nationale d'assurance vieillesse, Chèque énergie, Direction départementale des finances publiques (DDFIP), France Rénov', France Titres, La Poste, La Mutualité Sociale Agricole (MSA), Ministère de la justice, Urssaf.

+ d'infos
Scannez
le QR Code



Coulommiers : 01 64 65 88 60
Crécy-la-Chapelle : 01 64 63 75 39
La Ferté-sous-Jouarre : 01 60 22 19 19

ENFANCE PETITE ENFANCE

SERVICES AUX FAMILLES

- **Guichet unique d'information** sur les modes d'accueil, pour guider les familles avec enfants de 0 à 11 ans : crèches multi-accueil, assistant(e)s maternel(le)s, accueils de loisirs.
- **Accompagnement à la parentalité avec les tout-petits**

La compétence de l'agglomération :

- **Petite Enfance (0-3 ans)** sur les 54 communes
- **Accueils de loisirs** sur les 24 communes du Pays de Coulommiers
- **Service d'accompagnement aux porteurs de projets**, autorité organisatrice dans le cadre du service public de la petite enfance.

+ d'infos :
coulommierspaysdebrie.fr
01 64 75 30 90
maisondespetits@coulommierspaysdebrie.fr

MOBILITÉS

AIDE FINANCIÈRE CARTE IMAGINE R DES LYCÉENS

70 € financés par l'agglomération sur l'abonnement de la carte Imagine R de votre ado !



**+ d'infos
et conditions :**

coulommierspaysdebrie.fr
01 84 32 03 25
transport@coulommierspaysdebrie.fr

URBANISME & ENVIRONNEMENT

URBANISME

Dépôts de vos demandes d'urbanisme **en mairie** ou **en ligne** via un guichet unique

+ d'infos :
coulommierspaysdebrie.fr
01 64 20 02 11 - ads@coulommierspaysdebrie.fr

EAU & ASSAINISSEMENT

Examens préalables d'assainissement non collectifs avant travaux

+ d'infos :
coulommierspaysdebrie.fr
01 60 22 95 55 - service.eagg@coulommierspaysdebrie.fr

ESPACE CONSEIL FRANCE RÉNOV'

Accompagnement à la rénovation énergétique et d'adaptation liée à la perte de l'autonomie de votre logement



+ d'infos
Scannez
le QR Code



Sur rendez-vous (ou par téléphone)
à **France services Coulommiers, Crécy-la-Chapelle, La Ferté-sous-Jouarre**
01 84 32 03 23
conseiller.francerenov@coulommierspaysdebrie.fr

AIDE FINANCIÈRE COMPOSTEUR & LOMBRICOMPOSTEUR

7 € offert par la communauté d'agglomération pour l'achat de votre composteur et 10 € pour l'achat d'un lombricomposteur.



+ d'infos et conditions
covaltri77.fr - 01 64 20 52 22

smitom-nord77.fr - 01 60 44 46 04


SÉCURITÉ

PRÉVENTIONS DES VIOLENCES

Violences conjugales, violences familiales... **vous n'êtes pas seul(e), le mieux c'est d'en parler**

Avec le soutien de l'Etat et du Département, l'agglomération finance deux postes d'intervenants sociaux pour vous aider :

- Intervenante Sociale en Gendarmerie
Céline Debliquy
06 26 69 42 71 - celine.debliquy@coulommierspaysdebrie.fr
26 avenue de la République à Coulommiers
- Intervenante Sociale au Commissariat de Police
Gwladys FERON
07 62 65 78 01 - gwladys.feron@coulommierspaysdebrie.fr
19 rue du Palais de Justice à Coulommiers

Les Rencontres de la Sécurité
Sam. 3 oct. 2026
à Coulommiers



ENTREPRENDRE

LES TÉLÉCENTRES

Location de bureaux, salles de réunion, espaces de co-working près de chez vous.
Les télécentres :



e-L@b Coulommiers
e-Cre@ La Ferté-sous-Jouarre
e-M@gine Crécy-la-Chapelle

+ d'infos :
coulommierspaysdebrie.fr
01 84 32 03 00

PRÊT D'HONNEUR À 0%

Soutien à l'initiative de création, de reprise ou de développement d'entreprise avec un prêt à la personne, sans intérêt et sans garantie.

+ d'infos et conditions :



Initiative-nord77.fr
01 64 33 55 11

« GAL TERRE DE BRIE »

Subventions européennes pour les projets locaux s'inscrivant dans la stratégie locale de développement

+ d'infos et conditions :

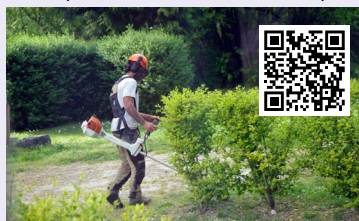


Seine-et-Marne Attractivité
Flashez le QR Code ci-contre
07 86 58 35 43

EMPLOI / INSERTION

AIDE À L'INSERTION PAR L'EMPLOI

Un accompagnement et une activité professionnelle pour les personnes sans emploi.



+ d'infos et conditions :
Scannez le QR Code
coulommierspaysdebrie.fr
01 60 22 19 19

SPORT ET CULTURE

CENTRES AQUATIQUES

Activités, sport et bien-être pour tous ! Bassins intérieurs et extérieurs, espaces détente !

+ d'infos :



Centre aquatique Coulommiers
01 64 20 81 12 / ca-capucins.fr
Centre aquatique La Ferté-sous-Jouarre
01 60 22 16 44 / ca-fertesousjouarre.fr

CINÉMA "Les Capucins" Coulommiers

Une programmation de films variée pour tous les âges

+ d'infos :

cinemacoulommiers.fr
01 64 75 28 28
info@cinemaslescapucins.com

ÉCOLE DE MUSIQUE

Une école pluridisciplinaire
Des cours à partir de 5 ans

+ d'infos :

coulommierspaysdebrie.fr
01 60 61 13 63
ecoledemusique@coulommierspaysdebrie.fr



BUDGET 2026

UN BUDGET AMBITIEUX AU SERVICE DU TERRITOIRE

Des investissements importants se poursuivent pour améliorer le cadre de vie des habitants et renforcer l'attractivité du territoire : centre aquatique à Crécy-la-Chapelle, halle des sports à Coulommiers, extension du gymnase des Picherettes à La Ferté-sous-Jouarre, City Stade à Tigeaux. La communauté d'agglomération continue aussi à investir dans une programmation de travaux en eau potable, assainissement, gestion des eaux pluviales et de la prévention des inondations dans de nombreuses communes.

Pour l'année 2026, le budget de la communauté d'agglomération s'élève à 254,4 M€ au total (budgets annexes inclus).

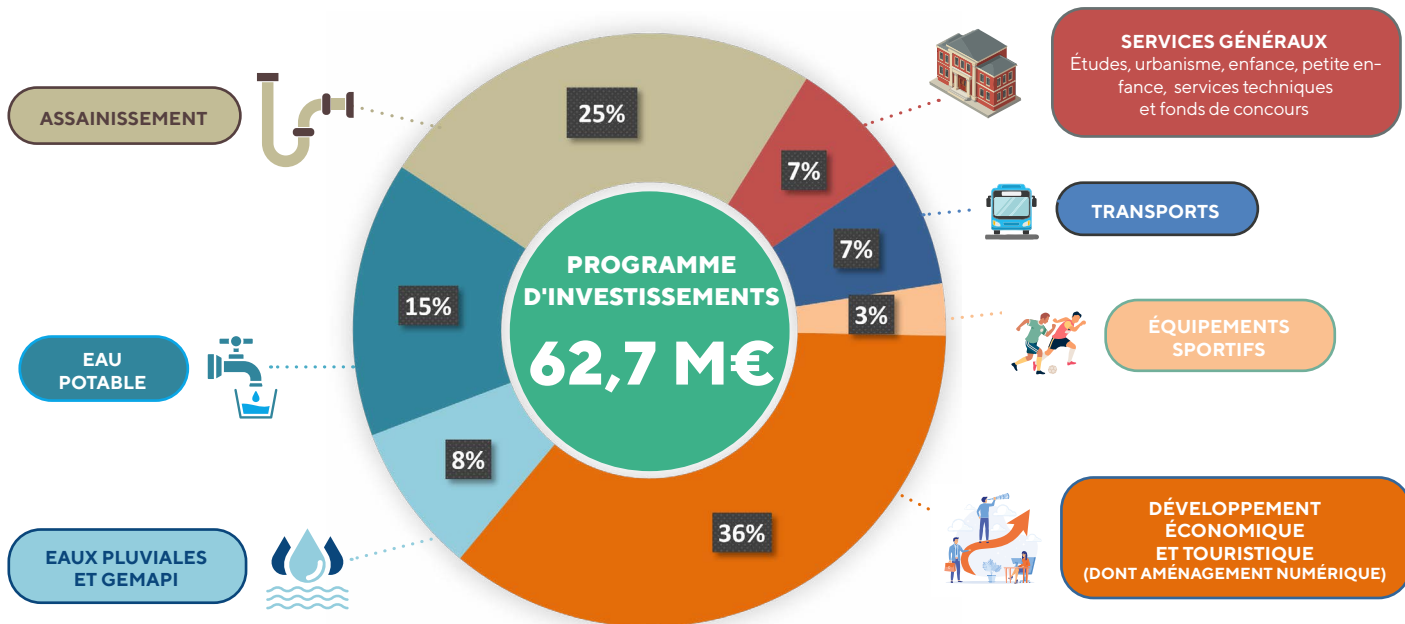
UNE GESTION FINANCIÈRE SAINE & MAÎTRISÉE

L'encours de la dette de la communauté d'agglomération au 1^{er} janvier 2026 est de 12 155 068 €, soit une dette par habitant d'environ 124 € (contre 268 €/habitant au niveau national).

La capacité de désendettement* au 31/12/2025, sur le budget général est de 1,3 an.

* Capacité de désendettement : encours de la dette/épargne brute. Ce ratio mesure le nombre d'années qu'il faudrait pour rembourser intégralement la dette si toute l'épargne brute y était consacrée.

LES DÉPENSES D'INVESTISSEMENT (hors dépenses engagées en 2025)



LES DÉPENSES DE FONCTIONNEMENT

Le budget principal global des dépenses de fonctionnement de l'agglomération pour 2026 est de 61 656 960 € (hors ordures ménagères)

Les principales dépenses :

- Petite enfance et accueils de loisirs : 8 744 095 €
- Sport (stades, gymnases, piscines) : 2 887 424 €
- Habitat (Plan Local de l'Habitat, PLU et Urbanisme) : 1 726 505 €
- Gestion de l'eau (Prévention des inondations et Eaux Pluviales) : 3 241 698 €
- France services et insertion professionnelle : 899 727 €
- Transports : 1 408 000 €
- Développement économique : 932 749 €

FONDS DE CONCOURS :

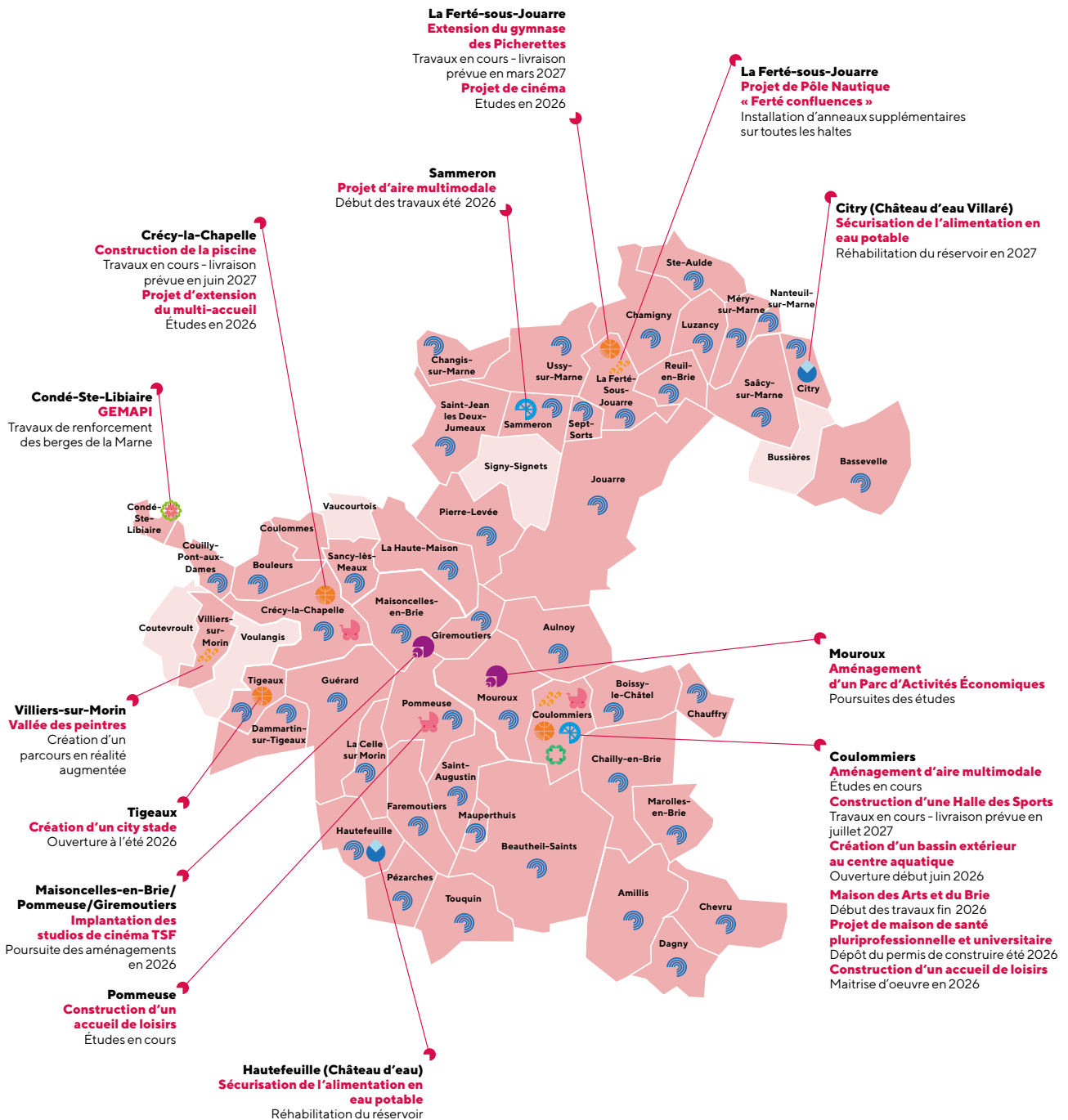
UNE ENVELOPPE DE 1 000 000 €
ALLOUÉE AUX COMMUNES

Dans le prolongement de son engagement auprès des communes depuis 2025, l'agglomération a décidé de poursuivre en 2026 son soutien financier pour les projets des communes à rayonnement intercommunal. Cette démarche participe à un aménagement équilibré du territoire et à l'amélioration du cadre de vie des habitants. Les fonds sont attribués selon des critères précis, notamment les projets doivent s'inscrire dans les domaines de la santé, du tourisme, de la mobilité douce ou encore de l'enfance, comme l'année précédente.



CARTE DES PROJETS

NOS PRINCIPAUX PROJETS D'INVESTISSEMENT



Déploiement de la fibre optique
 Raccordement des sites dits « isolés »

Développement Économique

Mobilités Transports

Développement Touristique **Santé**

GEMAPI / GEPU
 Travaux pour la préservation et lutte contre les inondations

Eau et Assainissement

Enfance Petite Enfance

Sport Culture



LES GRANDS PROJETS DE VOTRE AGGLOMÉRATION

Découvrez les principaux projets en cours de réalisation ou qui démarrent en 2026.

L'agglomération permet à notre territoire de se doter d'équipements modernes qui bénéficient à l'ensemble des habitants, en matière de santé, de sport et de loisirs.

LES TRAVAUX DE LA MAISON DES ARTS ET DU BRIE DÉBUTENT EN 2026 !

Ce projet de développement touristique tant attendu va démarrer en septembre avec une phase de préparation de chantier suivi d'un démarrage des travaux début novembre pour une durée de 18 mois.



Flashez le QR Code pour découvrir l'intégralité du projet.



À MOUROUX, AMÉNAGEMENT DU PARC D'ACTIVITÉS

Après avoir aménagé des zones d'activités à Amillis, Boissy-le-Châtel et Coulommiers, la communauté d'agglomération va créer un parc d'activités économiques à l'entrée de Mouroux, face à l'aérodrome Coulommiers-Voisins.

Situé sur la Route Départementale 934, ce parc de 27 hectares accueillera des entreprises artisanales et tertiaires pour créer des emplois sur le territoire.



CONSTRUCTION D'UNE MAISON DE SANTÉ UNIVERSITAIRE À COULOMMIERS

L'agglomération va construire un nouveau bâtiment pour la maison de santé et participer à des projets communaux permettant l'accueil d'une offre de soins itinérante en lien avec elle. La surface sera doublée par rapport aux locaux existants dans l'ancien hôpital Abel Leblanc, afin de pouvoir accueillir de nouveaux médecins et de nouveaux internes.

La validation du programme et la répartition des locaux s'est faite en concertation avec les professionnels du pôle de santé actuel. L'ancienne caserne des pompiers dans le centre-ville de Coulommiers a été détruite intégralement pour laisser place au futur pôle de santé.

Les études de conception sont en cours avec l'architecte, en partenariat avec les médecins du pôle.



LE 2^{ÈME} CINÉMA DU TERRITOIRE VERRA LE JOUR À LA FERTÉ-SOUS-JOUARRE

Ce projet initié par la Ville de La Ferté-sous-Jouarre et l'agglomération prévoit la réhabilitation et extension du Théâtre de la Ville (en conservant l'architecture existante) en un cinéma, composé d'une grande salle modulable et de 2 petites salles de projection. L'année 2026 sera consacrée au choix d'un assistant à maîtrise d'ouvrage spécialisé dans ce type de structure qui aura pour rôle de définir le programme.

Le choix d'un architecte et les études de conception interviendront en 2027.



LE BASSIN EXTÉRIEUR DE LA PISCINE À COULOMMIERS EST OUVERT !

Le bassin extérieur du centre aquatique des Capucins a été inauguré le vendredi 29 mai 2026. Il comprend un bassin nordique avec trois lignes de nage, une zone ludique composée d'un bain bouillonnant, de lits massant et de jets. D'une taille de 12,5 m x 25 m et d'une profondeur de 1,20 m, il est utilisable toute l'année et chauffé par la géothermie.

Un bel espace extérieur complète l'équipement et permettra d'accueillir un Food Truck.

À vos maillots de bain !

LA PISCINE À CRÉCY-LA-CHAPELLE SORT DE TERRE

Les travaux de construction du centre aquatique avancent conformément au planning prévu. La démolition de l'ancien bâtiment est terminée. Le terrassement, les fondations (pieux), le plancher du sous-sol et le coulage des dalles béton des galeries techniques sont désormais terminés.

Les prochaines étapes du chantier : plancher du rez-de-chaussée, élévation des murs, mise en place de la charpente, de la couverture et de toutes les menuiseries extérieures.

Les travaux ont démarré en octobre 2025 pour une durée de 24 mois. La livraison est prévue fin juin 2027.



HALLE DES SPORTS À COULOMMIERS

Les travaux de la future Halle des Sports avancent selon le calendrier prévu. Le terrassement, la plateforme, les fondations et tout le gros œuvre (plancher et murs) sont désormais terminés.

Dès le mois de juillet interviendra la pose de la structure bois, de la charpente puis de la couverture et des façades. Suivront ensuite tous les corps de métiers en intérieur.

Les travaux ont démarré en août 2025 pour une livraison prévue en juillet 2027.

LE GYMNASE DES PICHERETTES À LA FERTÉ-SOUS-JOUARRE AURA BIENTÔT SA SALLE DE GYMNASTIQUE

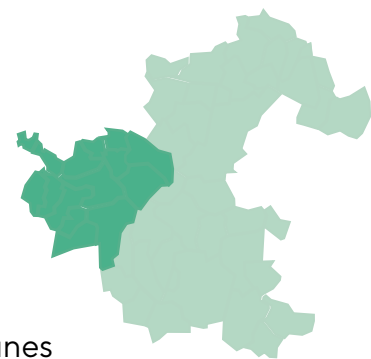
Au mois de mai, le gros œuvre a démarré avec la réalisation des fondations et de la dalle. A partir du mois de juillet, la structure bois et la charpente seront posées.

L'extension sera un espace de 832 m² dédié à la pratique de la gymnastique.



Les travaux ont démarré en septembre 2025 pour une livraison en mars 2027.

L'AGGLO PRÈS DE CHEZ VOUS !



DANS LES COMMUNES DU **PAYS CRÉÇOIS**

L'agglomération réalise des investissements et des actions sur les communes du territoire pour améliorer le cadre de vie des habitants.

FONDS DE CONCOURS

L'AGGLO EN SOUTIEN DES COMMUNES POUR LA RÉALISATION DE LEURS PROJETS

COUTEVROULT

Aménagement d'un local médical pour l'installation d'un médecin généraliste et d'un professionnel de santé.



Coût total : 131 298 €

Subvention de l'agglomération
39 390 €

COULOMMES, SANCY-LES-MEAUX ET VAUCOURTOIS

Construction d'un groupe scolaire élémentaire pour le RPI avec cantine et accueil de loisirs à Coulommès.



Coût total : 2 135 000 €

Subvention de l'agglomération
200 000 €

VILLIERS-SUR-MORIN

Aménagements paysagers et restauration de tableaux, dans le cadre de la refonte de la Vallée des Peintres.



Coût total : 13 943 €

Subvention de l'agglomération
4 183 €

SANCY-LES-MEAUX

Rénovation de la toiture de la cantine scolaire (RPI) et mise en place d'un système d'éclairage à faible consommation.



Coût total : 20 583 €

Subvention de l'agglomération
4 117 €

SPORT

TIGEAUX

Ouverture du city stade pour l'été 2026

Situé rue de Rézy, ce terrain multisports mesurera 24mx12m et sera équipé de deux paniers de basket et deux buts avec filet. L'équipement sera livré en juillet 2026. Les aménagements extérieurs seront pris en charge par la commune de Tigéaux à l'automne pour garantir l'enracinement des plantations.



Coût du projet
100 000 €

EAU ET ASSAINISSEMENT

L'AGGLO RÉALISE DES TRAVAUX SUR LES RÉSEAUX

VILLIERS-SUR-MORIN

Quartier Rue de Paris

Cette opération vise à séparer les eaux usées des eaux pluviales afin de limiter les apports d'eaux parasites dans le réseau et d'améliorer le fonctionnement global du système d'assainissement et de la station d'épuration de Couilly-Pont-aux-Dames.

Rues concernées : Rue de Paris, Côte de Dainville, Grande Rue, Rue Allain Renault, Sente du Pré Aubry et Rue du Touarte.

Démarrage des travaux : 2^{ème} semestre 2026.

Rue du bas de Villiers

Travaux de renouvellement de la canalisation d'Alimentation en Eau Potable (AEP).

Démarrage des travaux : juin 2026 (8 semaines).



Montant de l'opération
1,47 millions €

CULTURE

L'AGGLO PROPOSE DES ACTIONS CULTURELLES AUX ÉCOLES DU TERRITOIRE

VILLIERS-SUR-MORIN

Le 1^{er} spectacle « Itinérance en Territoires » proposé par l'agglomération dans le cadre de son projet culturel 2026 s'est déroulé à Villiers-sur-Morin.

Le spectacle CARAPACE en quelques mots : " Quelques sons aquatiques et apparaît... une tête, puis une main, un musicien, un conteur, une chanson, une tortue sort de sa carapace...".

Ce spectacle gratuit a été proposé en journée à plus de 100 enfants de l'école maternelle de Villiers-sur-Morin et ouvert au public le soir.

CRÉCY-LA-CHAPELLE

Chaque année, l'agglomération offre la possibilité à 400 élèves du CE1 au CM2 du territoire, de découvrir le jardin remarquable du Moulin Jaune. Cette année, il met à l'honneur la Route de la Joie. En référence à la Route de la Soie, cet ancien réseau de routes commerciales, qui a apporté depuis la Chine vers Constantinople puis l'Europe toutes les merveilles de l'Orient.

Après Pulcinella en 2025, cette thématique est l'occasion de mettre à l'honneur un autre personnage burlesque (le héros oriental Nasreddin Hodja) qui inspire le clown Slava, propriétaire du Moulin Jaune.

Cette journée s'est déroulée le vendredi 5 juin avec les écoles des communes de Faremoutiers, Giremoutiers, La Haute-Maison, Marolles-en-Brie, Crécy-la-Chapelle, Saâcy-sur-Marne, Saint-Jean-Les-Deux-Jumeaux, Maisoncelles-en-Brie, Villiers-sur-Morin et Voulangis.



MOBILITÉS

PLUS DE FLEXIBILITÉ AVEC LE TRANSPORT À LA DEMANDE (TàD)

SECTEUR CRÉÇOIS



Le TàD Créçois vous propose une offre de déplacements encore plus simple et flexible.

Déplacez-vous sur Crécy et les communes environnantes 6 jours sur 7 toute l'année, sur simple réservation (toute la journée et jusqu'à 22h les vendredis et samedis soir).

Les réservations se font au choix par :

- Téléphone au 09 70 80 96 63, du lundi au vendredi de 9h00 à 18h00
- Internet <https://tad.idfmobilités.fr>
- L'application TàD Île-de-France Mobilités (apple store ou Android).

L'AGGLO PRÈS DE CHEZ VOUS !



DANS LES COMMUNES DU PAYS FERTOIS

L'agglomération réalise des investissements et des actions sur les communes du territoire pour améliorer le cadre de vie des habitants.

FONDS DE CONCOURS

L'AGGLO EN SOUTIEN DES COMMUNES POUR LA RÉALISATION DE LEURS PROJETS

SAMMERON

Sécurisation et végétalisation des sites : école, terrain de sport et salle des fêtes.



Coût total : 71 735 €

Subvention de l'agglo
14 347 €

LA FERTÉ-SOUS-JOUARRE

Stade Réaubourg : transformation du terrain de football en herbe en un terrain en gazon synthétique.



Coût total : 1 075 840 €

Subvention de l'agglo
199 030 €

EAU ET ASSAINISSEMENT

L'AGGLO RÉALISE DES TRAVAUX SUR LES RÉSEAUX

MÉRY-SUR-MARNE

Rue Jean de la Fontaine

Travaux de renouvellement du réseau Eaux Usées.

Démarrage des travaux : juin 2026 (3 mois)

LA FERTÉ-SOUS-JOUARRE

Pont de l'Europe

Travaux de renouvellement de 2 canalisations.

Réalisés au printemps 2026

Rue Duburcq

Travaux de renouvellement de l'Alimentation en Eau

Potable (AEP). Réalisés au printemps 2026.

Rue des Tanneries

Réhabilitation des réseaux d'eaux usées et pluviales.

Travaux terminés au printemps 2026.

Rue de Chanzy et Jean Jaurès

Réhabilitation du réseau d'eaux usées.

Démarrage des travaux : juillet 2026 (2 mois).

JOUARRE

Hameau de Courcelles-sous-Jouarre (pont RD 204)

Renouvellement du réseau.

Démarrage des travaux : juillet 2026 (1 mois)

Les Corbiers - Sept-Sorts

Travaux d'assainissement et de mise en séparatif

Démarrage des travaux : en 2027 (période à confirmer)

SEPT-SORTS

Réhabilitation de la conduite d'eau potable (500 m linéaires)

CITRY

Réhabilitation du Château d'eau Villaré.

Démarrage des travaux :

1^{er} trimestre 2027 (5 mois)



MOBILITÉS

LES TRAVAUX DE L'AIRE DE COVOITURAGE DÉMARRENT CET ÉTÉ

SAMMERON

La station sera implantée à l'entrée ouest de la commune de Sammeron, à proximité de l'autoroute A4 :

- Création de 39 places de stationnement pour les véhicules particuliers, dont 4 places réservées aux bornes de recharge électrique et 1 place pour personne à mobilité réduite (PMR),
- Création de deux bornes de recharge pour véhicules électriques
- Création d'un point d'arrêt pour la desserte de la ligne Express 7712 (Ex-ligne 62), entre la Gare de Marne-La-Vallée Chessy Sud et la Gare de la Ferté-sous-Jouarre.

Les travaux sont engagés par le Département de Seine-et-Marne en collaboration avec l'agglomération (installation de l'éclairage public, de la vidéoprotection et de la borne de recharge 22kW).



ÉCOLE DE MUSIQUE

LA FERTÉ-SOUS-JOUARRE



Les élèves de CE2 à l'école DUBURCQ se sont vus remettre leurs instruments pour débiter leur 2^{ème} année d'apprentissage dans la classe du DUBURCQ Orchestra.

Ils sont accompagnés par des professeurs de l'école de musique du Pays Fertois, à raison de deux heures par semaine.

Ce projet est réalisé depuis 2 ans, sous la houlette de la directrice de l'école de musique Christelle Taty-Pouillart, de la direction musicale de Delphine Martinez et le professeur référent M. Ponchon de l'école DUBURCQ. Une restitution du travail a été faite sur la grande scène du Festival des 2 Rivières le 12 juin, lors de la journée consacrée aux scolaires.

PARTICIPATION À "THE VOICE KIDS" ET "KIDS HARMONY"

Le chœur des ados de l'école de musique du Pays Fertois, composé de 29 jeunes, a participé au concert des Kids United « Kids Harmony » avec 500 enfants et solistes au Grand Rex à Paris le 12 avril et à Yerres (91) le 29 mai 2026. Dans ce cadre, une dizaine d'enfants de 8 à 12 ans a eu la chance de participer à la finale de l'émission « The Voice Kids ».



EMPLOI ET INSERTION

CHANTIER D'INSERTION PAR L'EMPLOI

Le chantier d'insertion favorise le retour à l'emploi pour des personnes en difficulté en leur apportant des compétences professionnelles (espaces verts, bâtiment, menuiserie...) ainsi qu'un accompagnement social et professionnel individualisé. Ils interviennent principalement pour des travaux d'espaces verts

SAÂCY-SUR-MARNE (camping)

Remise à niveau du terrain qui n'était plus entretenu avec tonte des espaces verts et taille des haies

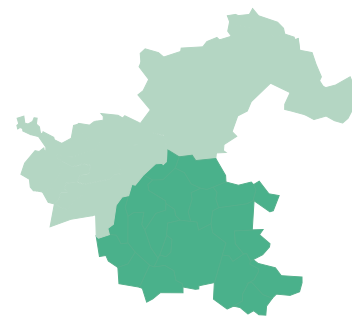


REUIL-EN-BRIE (cimetière et Le Tillet)

Entretien avec tonte des espaces verts et désherbage manuel dans les massifs.

Le chantier d'insertion ne se contente pas d'entretenir les espaces verts. Sa mission est avant tout humaine : lever les freins sociaux pour permettre à des publics éloignés du monde du travail de retrouver une stabilité. 32 personnes ont pu bénéficier de cet accompagnement renforcé en 2025 avec des sorties positives (suite à des immersions dans des entreprises ou des communes).

L'AGGLO PRÈS DE CHEZ VOUS !



DANS LES COMMUNES DU **PAYS DE COULOMMIERS**

L'agglomération réalise des investissements et des actions sur les communes du territoire pour améliorer le cadre de vie des habitants.

FONDS DE CONCOURS

L'AGGLO EN SOUTIEN DES COMMUNES POUR
LA RÉALISATION DE LEURS PROJETS

AULNOY

Création d'une aire de pique-nique
et d'un circuit touristique
"Circuit Jehan de Brie"



Coût total : 89 976 €

Subvention de l'agglomération : 26 993 €

COULOMMIERS

Rénovation énergétique de l'éclairage
du terrain synthétique de football



Coût total : 74 920 €

Subvention de l'agglomération : 22 476 €

BEAUTHEIL-SAINTS

Rénovation thermique
du pôle de services médicaux

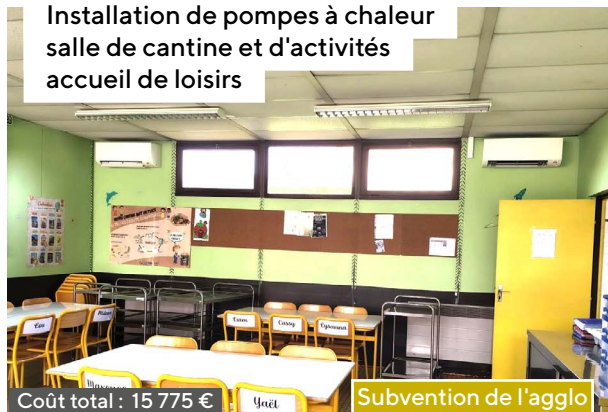


Coût total : 93 760 €

Subvention de l'agglomération : 6 638 €

HAUTEFEUILLE, PÉZARCHES, TOUQUIN : SIVOS (SYNDICAT)

Installation de pompes à chaleur
salle de cantine et d'activités
accueil de loisirs



Coût total : 15 775 €

Subvention de l'agglomération : 4 733 €

MOUROUX

Création d'un Pumptrack
au sein du complexe sportif



Coût total : 95 534 €

Subvention de l'agglomération : 19 107 €

SAINT-AUGUSTIN

Aménagement de deux pontons
au-dessus de la rivière de l'Aubetin



Coût total : 98 056 €

Subvention de l'agglo
29 417 €

EAU ET ASSAINISSEMENT

LES PRINCIPAUX TRAVAUX 2026-2027 PROGRAMMÉS PAR L'AGGLOMÉRATION



COULOMMIERS

- Renouvellement du réseau eau potable

Avenue de Strasbourg – RD 934

Démarrage des travaux : juin 2026

- Réhabilitation des réseaux d'eau potable et d'assainissement au Quartier des Templiers

Démarrage des travaux : 2^{ème} semestre 2026

- Redimensionnement du réseau d'eau potable Rue Maréchal de Lattre de Tassigny

Démarrage des travaux : 2027.



MAISONCELLES-EN-BRIE

Nouvelle station d'épuration

Livrée en septembre 2025

Coût : 1 919 903,50 € (dont 60% de subvention)

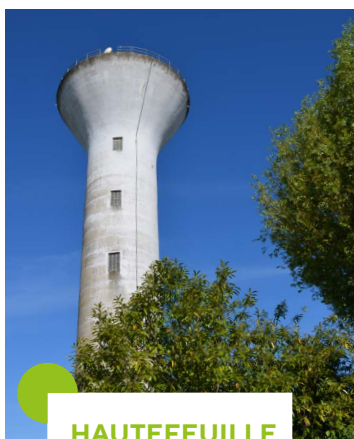


TOUQUIN

Création d'un réseau d'eaux pluviales

Rue de Villarceau

Démarrage des travaux : fin 2027.



HAUTEFEUILLE

Réhabilitation du château d'eau

Démarrage des travaux : en cours
de programmation

CULTURE

LES CONCERTS DE POCHE

La communauté d'agglomération avec "Les Concerts de Poche" ont réaffirmé leur mission : rendre la musique accessible à tous et renforcer le lien social au cœur des territoires, avec :

Les ateliers "Musique en Chantier" :



à l'EHPAD Résidence de l'Aubetin à **AMILLIS**, à l'école de **BEUTHEIL-SAINTS**, à l'école de **BOISSY-LE-CHÂTEL**, au lycée de la Bretonnière **CHAUILLY-EN-BRIE**, au conservatoire à **COULOMMIERS**, à l'école de **MAROLLES-EN-BRIE**.

Le concert à la **Galleria Continua à Boissy-le-Châtel** avec deux artistes d'exception : le clarinettiste Pierre Génisson et le pianiste Frank Braley ont uni leur talent dans un programme éclatant, entre romantisme, modernité et jazz américain !



DÉVELOPPEMENT ÉCONOMIQUE



IMPLANTATION DE NOUVELLES ENTREPRISES DANS LA ZAC DES LONGS SILLONS À COULOMMIERS

L'agglomération a viabilisé 7 nouveaux terrains dans une nouvelle voie : la rue des Eparnailles dans la zone d'activité des Longs Sillons.

Trois entreprises sont en cours d'implantation : Distribution Frisson - DISGROUP (grossiste alimentaire pour les restaurants, les boulangers et les pâtisseries), un cabinet dentaire, et Coulommiers Carrelage.

Au total, cela représente plus de 30 emplois maintenus sur le territoire et 10 créations de postes.



LES STUDIOS DE CINÉMA TSF POURSUIVENT LEUR DÉVELOPPEMENT

L'agglomération accompagne l'installation des studios de cinéma de l'entreprise TSF, acteur majeur du cinéma dans le monde.

Les procédures d'urbanisme nécessaires à son développement ont été mises en œuvre avec notamment la mise en compatibilité des PLU des communes de Maisoncelles-en-Brie et Pommeuse ainsi que l'instruction du permis de construire (délivré en septembre 2025).

Ce projet rentre dans sa phase opérationnelle avec la réalisation, à terme, en complément des éléments de décors des rues de Paris, d'un ensemble de bâtiments destiné à accueillir la production de décors, mais également d'espaces de tournages couverts (12 plateaux) ainsi que les bâtiments techniques nécessaires à la réalisation de tournages.

La réussite de ce projet représente un enjeu important pour le territoire, avec des retombées attendues en termes d'emploi, d'économie locale et d'attractivité.





TÉLÉCENTRE : FLEXIBILITÉ, PRODUCTIVITÉ ET CONVIVIALITÉ



Rencontre avec Morgan et Adrian CASTEJON, associés dans le développement et l'édition de jeux vidéo, utilisateurs du télécentre e-M@gine à Crécy-la-Chapelle.

« Le concept Coworking rend accessible des locaux à prix attractifs en proposant toute la gamme de services espérés pour un local professionnel. Tous les services sont bien adaptés, de l'espace commun jusqu'aux bureaux privatifs. Nous recommandons le télécentre à quiconque a besoin d'un bureau pour son activité professionnelle. Les locaux ouverts 24H/24 et 7J/7 offrent une grande flexibilité aux clients mensuels ».

Si comme eux, vous souhaitez louer un ou plusieurs bureaux pour vous et vos collaborateurs ou bien pour recevoir vos clients, contactez les télécentres de l'agglomération !



Télécentre e-M@gine

Crécy-la-Chapelle
01 64 63 46 40

emagine@coulommierspaysdebrie.fr

Télécentre e-L@b

Coulommiers
01 84 32 03 00

elab@coulommierspaysdebrie.fr

Télécentre e-Cre@

La Ferté sous Jouarre
01 84 32 03 03

ecrea@coulommierspaysdebrie.fr

Plateforme de réservation : <https://telecentres-cacpb.cosoft.fr>

ENVIE DE CRÉER OU DE REPRENDRE UNE ENTREPRISE ? PARTICIPEZ GRATUITEMENT AUX "CAFÉS DE LA CRÉATION" ET BÉNÉFICIEZ DES CONSEILS D'EXPERTS PRÈS DE CHEZ VOUS.

« Les Cafés de la création » sont des événements organisés plusieurs fois dans l'année par le Crédit Agricole Brie Picardie, en partenariat avec l'agglomération dans les télécentres.

Ces rendez-vous libres et gratuits permettent aux porteurs de projets, avant de se lancer ou bien pour développer leur entreprise, de bénéficier de conseils personnalisés de la part d'experts de l'entrepreneuriat.

Les experts généralement présents aux Cafés de la création : France Travail, CCI Seine-et-Marne, France Active Seine-et-Marne Essonne, CMA Île-de-France, Initiative Nord Seine-et-Marne, Chambre des Notaires de Seine-et-Marne, Barreau de Meaux, Association des experts Comptables (aec77).

LES PROCHAINES DATES "CAFÉS DE LA CRÉATION"

- Jeudi 2 juillet 2026
- Jeudi 8 octobre 2026

Télécentre e-L@b
9 bis rue des Margats - Coulommiers

Infos & inscriptions :
www.coulommierspaysdebrie.fr



PETITE ENFANCE

LE RELAIS PETITE ENFANCE : ACTEUR CLÉ DU SERVICE PUBLIC DE LA PETITE ENFANCE

Un véritable guichet unique au service des familles
et des professionnels du territoire !

UN LIEU D'ACCUEIL ET D'INFORMATION POUR LES FAMILLES (GUICHET UNIQUE)

Le Relais Petite Enfance (RPE) accompagne les familles dans toutes leurs démarches liées à l'accueil du jeune enfant : recherche d'un mode de garde, pré-inscription en crèche, démarches administratives ou emploi d'un(e) assistant(e) maternel(le). Véritable guichet unique, il informe également les parents employeurs sur leurs droits et obligations (contrat, rémunération, congés, relation de travail), afin de sécuriser les démarches et favoriser une relation de confiance avec les professionnels de l'accueil.

UN ESPACE D'ÉVEIL ET DE RENCONTRES

Le RPE propose des temps collectifs d'éveil pour les enfants accompagnés de leur assistant(e) maternel(le), favorisant la socialisation, la découverte d'activités et l'ouverture à de nouveaux environnements éducatifs. Certains événements sont également ouverts aux familles pour partager des moments conviviaux. Ces rencontres permettent aussi aux professionnels d'échanger entre eux et de rompre l'isolement lié au travail à domicile.

Gratuit et ouvert à tous, le Relais Petite Enfance est avant tout un espace de dialogue, de conseil et de confiance, au service des familles, des professionnels et du bien-être des enfants. Ce dispositif est subventionné par la CAF.

UN ACCOMPAGNEMENT À LA PROFESSIONNALISATION DES ASSISTANT(E)S MATERNEL(LE)S

Le Relais Petite Enfance est un lieu ressource pour les assistant(e)s maternel(le)s. Il soutient leur professionnalisation grâce à des temps d'échanges, d'information et de formation autour des pratiques professionnelles et du développement de l'enfant. Le RPE accompagne également les professionnels dans leur parcours, notamment pour le CAP Accompagnement Éducatif Petite Enfance et la formation continue, afin de valoriser le métier et renforcer la qualité de l'accueil des enfants.

RELAIS PETITE ENFANCE

SERVICE GRATUIT

- INFORMATIONS SUR LES DIFFÉRENTS MODES D'ACCUEIL DU JEUNE ENFANT
- ÉCOUTE
- ACCOMPAGNEMENT
- ANIMATIONS À DESTINATIONS DES FAMILLES, ASSISTANT(E)S MATERNEL(LE)S ET GARDÉS À DOMICILE

ACCUEIL SUR RENDEZ-VOUS!

avec le soutien de

CAF

INFORMATION

• D'INFOS : SERVICE PETITE ENFANCE

Tél : 01 64 75 30 90 (numéro unique)

* À COULOMMIERS : Maison des Petits - 2 place Ile-de-France
* À LA FERTÉ-SOUS-JOJARRE : France services - 17 rue de Reuil
* À SAINT-GERMAIN-SUR-MORIN : Bulle d'éveil - Rue de Montgullion

COULOMMIERS PAYS DE BRIE

CONTACT SERVICE PETITE ENFANCE

Service unique d'information : 01.64.75.30.90

monenfant.fr





UN NOUVEAU SERVICE DE MULTI-ACCUEIL

La Halte-Garderie Itinérante (HGI) se sédentarise au Jardin des Bambins à Coulommiers pour devenir une crèche multi-accueil.

Depuis le 1^{er} janvier la Halte-Garderie Itinérante (HGI) s'est réorganisée pour accueillir les enfants dans un lieu unique situé dans le quartier des Templiers au "Jardin des Bambins" avec des amplitudes d'ouverture plus étendues, plus proches des besoins des familles. Ainsi **la HGI est désormais une crèche multi-accueil ouverte tous les jours du lundi au vendredi** toute la journée de 8h à 18h30, sauf le lundi et le mercredi où elle est ouverte uniquement le matin de 8h à 12h. A partir du 1^{er} septembre, le fonctionnement sera à nouveau modifié pour accueillir les enfants avec de nouvelles amplitudes horaires encore plus élargies, la structure sera ouverte du lundi au vendredi, tous les jours de 7h30 à 18h45.

Le «Jardin des Bambins» accueille les enfants âgés de 2 mois et demi jusqu'à 4 ans et 5 ans en situation de handicap, quel que soit la situation des parents (en activité professionnelle ou non), habitant l'une des 54 communes du territoire. Elle permet simultanément l'accueil d'enfants à temps partiel, à temps complet, en accueil d'urgence : à partir d'une durée de 1h jusqu'à toute la journée, régulièrement ou occasionnellement, durant les horaires d'ouverture.

« Jardin des Bambins »
1 avenue Joffre - 77120 Coulommiers

+ d'infos :
Service Petite Enfance - Tél : 01 64 75 30 90 (choix 2)
maisondespetits@coulommierspaysdebrie.fr

ANIMATIONS 2026 : NOUVEAU PROGRAMME !



Découvrez les animations organisées par les services enfance et petite enfance : temps de rencontres, d'échanges et de partages avec vos enfants et d'autres familles.

+ d'infos :
coulommierspaysdebrie.fr

Au "Jardin des Bambins": accueil régulier ou occasionnel, temps partiel ou complet, à partir d'une heure jusqu'à toute la journée

INFORMATIONS ET PRÉ-INSCRIPTION

Les préinscriptions se font à tout moment de l'année, une seule préinscription pour toutes les structures multi-accueil et la crèche familiale avec les souhaits de priorités des parents (choix 1, 2, 3, etc).

Une grande partie des enfants font leur entrée en septembre, mais également tout au long de l'année, en fonction des sorties éventuelles, et des embauches éventuelles assistant(e)s maternel(le)s en cours d'année.



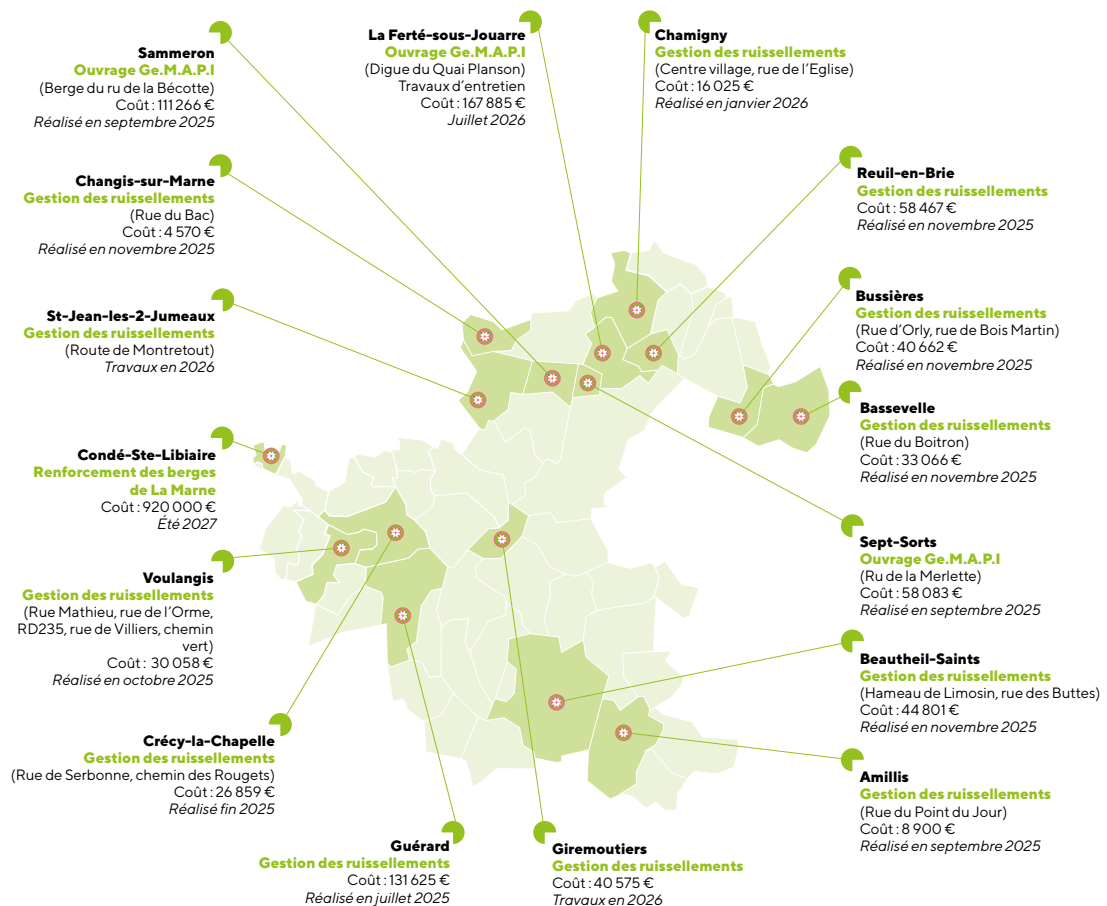
Vous souhaitez créer, étendre ou transformer un établissement d'accueil ou service d'accueil du jeune enfant sur le territoire de la communauté d'agglomération Coulommiers Pays de Brie ?

La compétence « autorité organisatrice de l'accueil du jeune enfant » est exercée par la communauté d'agglomération qui devra donc émettre un avis sur votre projet.
+ d'infos : coulommierspaysdebrie.fr

VOTRE AGGLOMÉRATION MOBILISÉE FACE AUX RISQUES D'INONDATION

L'agglomération place la prévention des inondations au cœur de ses priorités. Au-delà de ses compétences en matière de gestion des milieux aquatiques et de prévention des inondations (GeMAPI), qu'elle n'exerce pas sur les bassins versants du Petit et du Grand Morin, et de la gestion des eaux pluviales urbaines (GEPU), la communauté d'agglomération a entrepris de nombreux travaux d'urgence.

Ces interventions, identifiées et priorisées par les communes, visent à protéger les foyers les plus exposés aux risques d'inondation, notamment face au phénomène de ruissellement. De nombreuses actions ont déjà été réalisées, d'autres sont en cours, sur le Pays Créçois, le Pays Fertois et le Pays de Coulommiers.



Cette compétence est exercée en direct par l'agglomération Coulommiers Pays de Brie sur une partie de son territoire mais également par trois syndicats dans le cadre d'un transfert de compétence :

- Le Syndicat Mixte du Bassin Aval du Petit Morin ;
- Le S.M.A.G.E. des 2 Morin (Syndicat Mixte d'Aménagement et des Gestion des Eaux) sur le bassin versant du Grand Morin ;
- Le SyAGE (Syndicat mixte pour l'Assainissement et la Gestion des Eaux) sur le bassin versant de l'Yerres.



L'AGGLOMÉRATION A LANCÉ LES TRAVAUX POUR CRÉER SON PLAN LOCAL D'URBANISME INTERCOMMUNAL (PLUi)

Le PLUi est un projet collectif permettant de développer le territoire tout en veillant à préserver son patrimoine (espaces agricoles et naturels, maîtrise de la consommation foncière etc.). Il est élaboré en cohérence avec les objectifs du Schéma directeur de la Région Île-de-France (SDRIF-E).

Après son lancement officiel en juin 2025, le PLUi est entré dans une première phase essentielle : le diagnostic. Cette étape permet de mieux comprendre les atouts, les besoins et les évolutions possibles de l'ensemble des 54 communes.

L'élaboration du diagnostic

Un travail de terrain avec les communes

Dès le début de la démarche, chaque commune a été pleinement associée à cette étape. Les maires ont rencontré le bureau d'études afin de partager un état des lieux précis de leur territoire et de faire remonter leurs attentes. Ces échanges ont permis de construire une vision d'ensemble, nourrie par les réalités locales.

Les grands axes déterminés

Trois ateliers participatifs ont également réuni de nombreux élus du territoire, autour des grandes orientations et objectifs du PLUi : organiser un développement équilibré du territoire, préserver les espaces naturels et agricoles, améliorer le cadre de vie et intégrer les enjeux environnementaux. Ces objectifs ont servi de fil conducteur aux échanges et aux travaux menés, permettant de construire progressivement une vision partagée de l'avenir du territoire.

Ces temps d'échange ont permis de confronter les points de vue et de faire émerger des enjeux communs autour de trois grands thèmes ; économie-commerces ; habitat-cadre de vie ; et environnement.

Une démarche ouverte à tous

Le PLUi se construit avec les habitants et les acteurs locaux. Pour cela, une carte interactive participative est mise à disposition des habitants pour l'ensemble du territoire

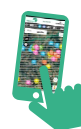
Chacun peut contribuer à la réflexion en partageant ses observations

Exprimez-vous sur la carte participative

Durant la phase **diagnostic**, la manière la **plus simple de vous exprimer** consistera à ajouter en quelques clics vos réflexions sur **la carte participative interactive** mise à disposition sur toutes les communes de l'agglomération

Connectez-vous sur :

plui-coulommierspaysdebrie.debatomap.fr



Scannez pour ouvrir la carte participative Debatomap

Parallèlement, l'agglomération déploie sa politique de l'habitat avec le PLH 2024-2029, qui définit les orientations en matière de logement pour répondre aux besoins des habitants. Un bilan intermédiaire est prévu en 2026, afin d'évaluer les actions menées, ajuster les objectifs si nécessaire, et assurer la cohérence avec le futur PLUi.

TOURISME

NAVIGATION DE PLAISANCE, ACTIVITÉS NAUTIQUES ET BALADES

Coulommiers Pays de Brie Tourisme propose une offre touristique de qualité, diversifiée et contribue ainsi à améliorer la qualité de vie des habitants et à accroître l'attractivité territoriale.

VOILIER

Location de bateau à voile avec marin expérimenté

🕒 1h30 👥 2 à 3 pers

NOUVEAU

Laissez vous guider pour découvrir les plaisirs de la voile en eau douce, dans une atmosphère dépaysante !

CROISIÈRES PRIVATIVES

Location d'un yacht de plaisance "le Stern", avec capitaine

🕒 demie-journée, journée ou week-end
👥 jusqu'à 10 pers (en journée)
jusqu'à 6 pers (3 cabines doubles) en séjour week-end

NOUVEAU

Profiter d'un véritable « salon flottant » où intimité et convivialité sont rois !

ESCALE ROYALE

Suites hôtelières flottantes

House boat de 30m² pour couples

Une idée originale pour vos hôtes en Pays de Brie !

LIEU

• Ferté Confluences, Port de loisirs, Chemin des 2 Rivières à La Ferté-sous-Jouarre

+ D'INFOS ET RÉSERVATION

Coulommiers Pays de Brie Tourisme
01 64 03 88 09
coulommierspaysdebrie-tourisme.fr

LES BATEAUX MOUSS'

Location de bateaux électriques, sans permis

🕒 1 heure 👥 5 pers

Naviguez en toute liberté pour explorer les environs de Coulommiers et La Ferté-sous-Jouarre !



PADDLE

Stand up paddles ou paddles à pédales

🕒 A partir de 30 mn

Vivez une échappée sur la rivière de La Marne ou du Grand Morin !

LIEUX

• Escale des Capucins Promenade du bord de l'eau à Coulommiers
• Ferté Confluences, Port de loisirs, Chemin des 2 Rivières à La Ferté-sous-Jouarre.

BALADES À VÉLO

Location de vélos à assistance électrique



Evadez-vous à deux roues sur les chemins du Pays de Brie !

18 circuits adaptés à tous les niveaux, dont **2 labellisés Vélo & Fromages sur 12,4 kms**, parfait pour découvrir les paysages, villages pittoresques et plaisirs gourmands.

Trois stations Vélo Park de location de vélos à assistance électrique facilitent l'accès à l'ensemble des parcours.

- À Coulommiers : Les Capucins - Parking des Tanneries
- À La Ferté-sous-Jouarre : Chemin des 2 rivières
- À Jouarre : Office de tourisme

PARCOURS VALLÉES DES PEINTRES



Profitez d'une immersion artistique au coeur de la Vallée des Peintres de la Marne et du Grand Morin à Villiers-sur-Morin !

Scannez les panneaux du parcours, les oeuvres des artistes (Corot, Lautrec...) apparaissent directement sur l'écran du smartphone dans le paysage réel, accompagnés d'anecdotes et d'éclairages artistiques.

Téléchargez l'application mobile « Real Illusions »

VISITES GUIDÉES

Découvrez le patrimoine en Pays de Brie !

Les cryptes de l'abbaye de Jouarre, la commanderie des templiers, la collégiale de Crécy-la-Chapelle continuent d'accueillir les amateurs d'histoires et de patrimoines religieux tout au long de l'été !



- Visite audioguidée à Jouarre du mercredi au dimanche
- Visite à Coulommiers les week-ends
- Visite à Crécy-la-Chapelle les samedis

+ D'INFOS

Coulommiers Pays de Brie Tourisme
01 64 03 88 09
coulommierspaysdebrie-tourisme.fr

L'AGENDA DE VOS SORTIES EN PAYS DE BRIE

26 & 27 JUIN

À Dammartin-sur-Tigeaux
THE DAMFEST
damfest.fr



27 & 28 JUIN / 18 & 19 JUIL.

29 & 30 AOÛT

19 & 20 SEPT / 10 & 11 OCT.

À Crécy-la-Chapelle
LE JARDIN DU MOULIN
VOUS OUVRE SES PORTES
moulinjaune.com/fr



SAM. 28 JUIN

À La Ferté-sous-Jouarre
TRIATHLON PAYS DE BRIE
la-ferte-sous-jouarre.fr



4 & 5 JUIL.

À Pommeuse
INDEPENDENCE DAY FESTIVAL
independence-day-festival-us-77.e-monsite.com



3 & 4 JUIL.

À Voulangis
VOULSTOCK
facebook.com/Voulstock



Vendredi 3 juillet : soirée spéciale découverte de jeunes talents

5, 12, 19 & 26 JUIL.

À Coulommiers
JAZZ AUX CAPUCINS
coulommiers.fr



25 & 26 JUIL.

À Saâcy-sur-Marne
8ÈME MONTÉE HISTORIQUE
SAÂCY-CITRY
asamelun.com



26 & 27 SEPT.

À Coulommiers
COULOMMIERS AIME SON BRIE
coulommierspaysdebrie-tourisme.fr



(Re)découvrez le Pays de Brie



MARNE
& CONFLUENCES



BRIE
& TERROIR



PATRIMOINE



HAVRES
DE NATURE



VÉLO
& BALADES

PRÉPAREZ VOTRE ESCAPADE →

